

Ce site, occupé aujourd'hui par le "Jardin Humide" et qui apparaît dans le cadastre sous le nom de "pâturage de la Guittenne", a évolué au cours du temps. Il a cependant toujours conservé son caractère humide. En effet, il est situé dans le lit majeur de la Marne, c'est-à-dire, sur les terres occupées par la Marne pendant la période des hautes eaux, lorsqu'elle est en crue. Ainsi, l'homme a-t-il toujours dû composer avec l'humidité de ce terrain.

Il était une fois...

Il y a bien longtemps, se trouvait ici une forêt sauvage et humide.

L'homme, qui n'avait pas encore inventé l'agriculture, en tirait sûrement les produits de sa chasse et de sa cueillette.

Au Moyen-âge, la forêt a été défrichée.

Il en est né une prairie. Une fois le foin fauché et mis à l'abri, l'homme menait des animaux domestiques pâturer dans ce terrain communal.

400

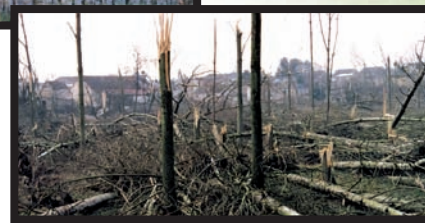


A partir des années 1960, avec l'explosion de l'industrie du champagne,

Chouilly s'est consacré essentiellement à la culture de la vigne, laissant l'élevage de côté. Ce site a perdu sa vocation de pâture et, pendant quelque temps, a servi de terrain de football.



1960



En 1975, la déviation de la route départementale 3, qui longe le jardin au nord, a été construite.

Suite à cette perturbation majeure, des peupliers ont été plantés sur cet espace communal afin d'être commercialisés quand ils seraient devenus grands. Malheureusement, lors de la tempête de 1999, les forces de la nature ont contrarié cette utilisation économique du site. Tombés, arrachés, couchés, déracinés... les peupliers se sont faits mikados.

1999

2004



A l'aube du XXI^e siècle, un nouvel aménagement, porté par la Communauté de Communes Epernay Pays de Champagne a vu le jour. L'objectif de cet espace public est de permettre au site de retrouver sa vocation de prairie inondable, source d'une remarquable richesse faunistique et floristique.

L'homme est aujourd'hui invité à pénétrer dans ce monde naturel pour mieux le découvrir.

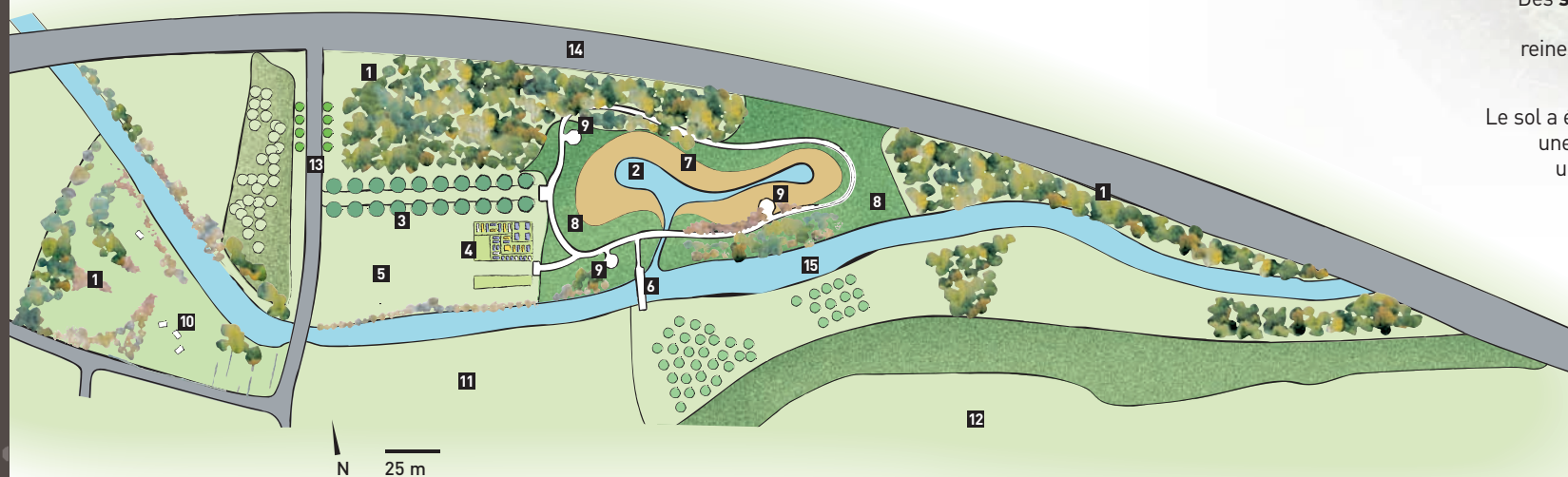
Des saules, des aulnes, des frênes, tous arbres des cours d'eau... ont été semés et plantés. Des graines de fleurs sauvages, reines des prairies humides, ont été disséminées. Elles choisiront de germer quand les conditions leur seront favorables.

Le sol a été sculpté pour mettre en scène les inondations hivernales, une frayère creusée pour faciliter la reproduction des brochets, un ponton aménagé pour approcher la nature sans la piétiner.

Des iris ont été jardinés en terrasse, des brins d'osier, tressés pour le plaisir des yeux mais aussi pour mettre en valeur des techniques de vannerie innovantes.

Ce Jardin Humide, cultivé par endroits, respecte ailleurs le cycle naturel et laisse à Dame nature l'occasion de reprendre ses droits.

Véritable zone humide, il joue un rôle écologique très important pour l'équilibre de la vallée de la Marne, sa faune, sa flore, mais aussi la qualité de son eau et les activités humaines qui s'y exercent.



légende...

- | | | |
|--|------------------------------|---------------------------|
| 1 Boisements d'aulnes, de frênes et de saules | 5 Amphithéâtre de verdure | 11 Jardins privés |
| 2 Frayère à brochets | 6 Passerelle de l'Eglise | 12 Eglise de Chouilly |
| 3 Belvédère et peupliers | 7 Graminées de zones humides | 13 Parking d'accueil |
| 4 Jardin d'iris et délphiniums, fascines de saule vivant | 8 Prairie fleurie | 14 Route départementale 3 |
| | 9 Kiosques d'observation | 15 Rivière des Tarnauds |
| | 10 Coin pour pique-nique | |

Ont participé financièrement à la réalisation du projet : l'Etat, l'Agence de l'Eau Seine-Normandie, la Région, l'Entente Marne, la Commune de Chouilly, la Fondation EDF et la Délégation Régionale EDF de Champagne-Ardenne

Concepteurs du projet : Ariane Smythe et Benoit Vignes [architectes-paysagistes DPLG]
Création de la signalétique pédagogique : Studio TOUCAN-TOUCAN [design & création graphique]
Juliette Cheriki-Nort/Conservatoire du Patrimoine Naturel de Champagne-Ardenne [contenu scientifique et rédaction]

Epernay
Pays de
Champagne
Communauté de Communes

